

Lubuntu als Ersatz für Windows

Das kostenfreie Betriebssystem Lubuntu kann als Distribution für ältere Hard- und Software eingesetzt werden, um z.B. Windows als Betriebssystem abzulösen. Lubuntu bietet sich bei alten intakten Rechnern als Möglichkeit an, um den Rechner weiterhin nutzen zu können, da es ein schlankes Betriebssystem ist und auch bei einem schwachen Prozessor und einem geringen Arbeitsspeicher geeignet ist. Des Weiteren berücksichtigt es mit 683.0 MByte (Version 14.04.) auch den Aspekt, dass alte Rechner kein DVD-Laufwerk haben und das Image auf eine CD passt.

Hinweis: Bei sehr alten Rechnern mit NON-PAE-fähigen Prozessoren ist eine Verwendung bei der Erstinstallation auf Basis von Ubuntu 12.04 LTS notwendig.

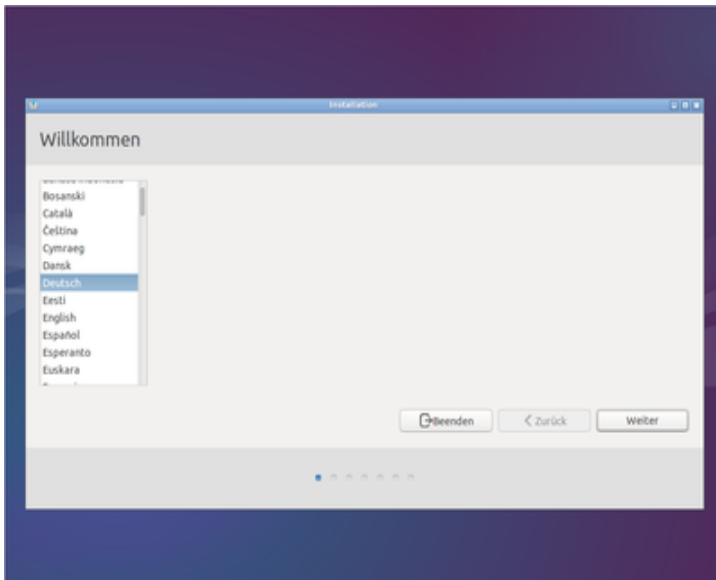
Wird ein neues Betriebssystem auf einem Rechner installiert, werden alle vorhandenen Daten und Einstellungen gelöscht. Gespeicherte Passwörter, persönliche Ordner, individuelle Einstellungen, Emails in Email-Programmen und die dazugehörigen Passwörter, evtl. auch die Kontakte und die Termine, sowie die Einstellungen im Browser als auch die gespeicherten Passwörter und Lesezeichen sind bei einer Neuinstallation nicht mehr vorhanden. Deshalb sollten alle persönlichen und wichtigen Daten auf einem externen Speichermedium gesichert werden, bevor zu Lubuntu als neues Betriebssystem umgestiegen wird. Persönliche und wichtige Daten können in den Ordnern "Eigene Dateien", "Eigene Dokumente", "Eigene Bilder", "Eigene Musik", "Eigene Videos", "Desktop", "Downloads", aber auch unter "C:\Programme" oder "C:\Programme (x86)" abgelegt sein. Bei Email-Programmen und bei Browsern bieten oftmals die Anbieter eine Datensicherung an.

Lubuntu kann man auf der Seite <http://lubuntu.net/> kostenfrei herunterladen und auch kostenfrei nutzen.

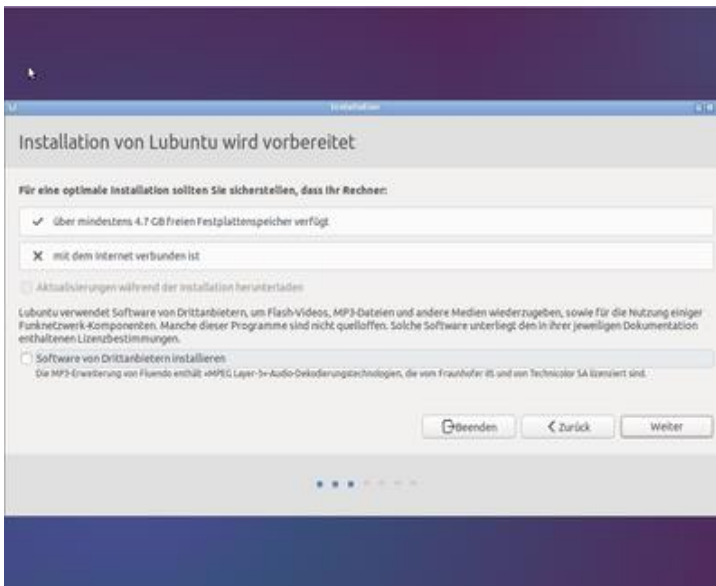
Als erstes muss man die Image-Datei mit der Endung .iso auf eine CD brennen. Die CD in den Rechner einlegen, auf dem Lubuntu als Betriebssystem zukünftig vorhanden sein soll und dann startet man (erneut) den Rechner. Als nächstes kommt eine Auflistung von Sprachen. Die Auswahl ist für die Festlegung der Tastatureinstellung erforderlich. Hier kann "Deutsch" ausgewählt und mit der Eingabetaste bestätigt werden. Im nächsten Schritt erscheint ein Fenster in dem mithilfe der Pfeiltasten der Punkt "Lubuntu installieren" auszuwählen und mit der Eingabetaste zu bestätigen ist.



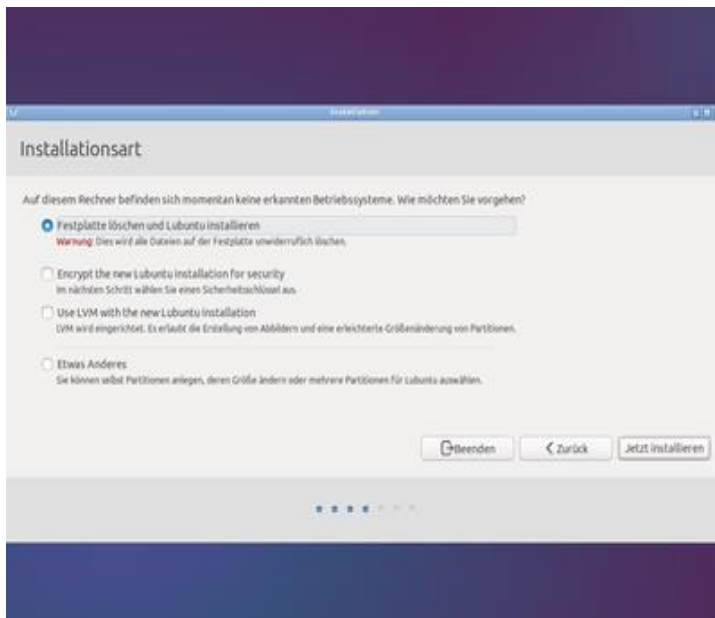
Nun erscheint wieder ein Fenster mit einer Sprachauswahl.



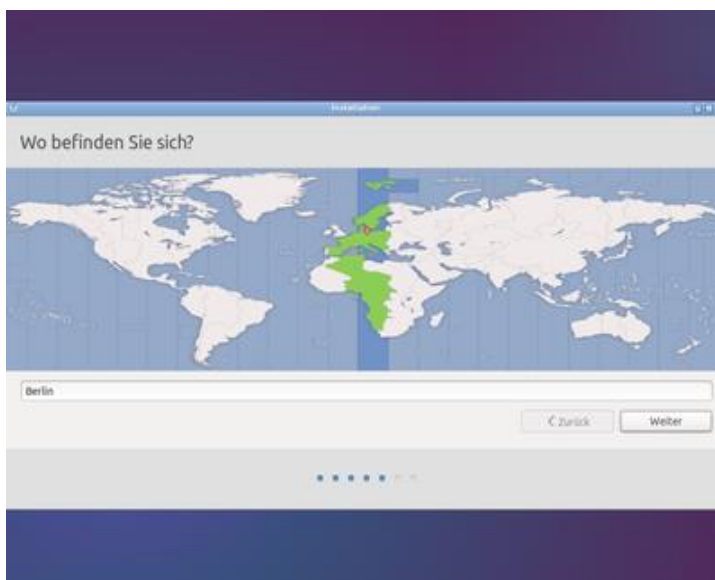
Die Sprachauswahl legt die geschriebene Sprache auf dem Bildschirm fest. Hier wählt man wieder "Deutsch" aus und drückt auf den "Weiter"-Button. Danach erscheint auf dem Monitor ein Fenster mit der Überschrift "Installation von Ubuntu wird vorbereitet".



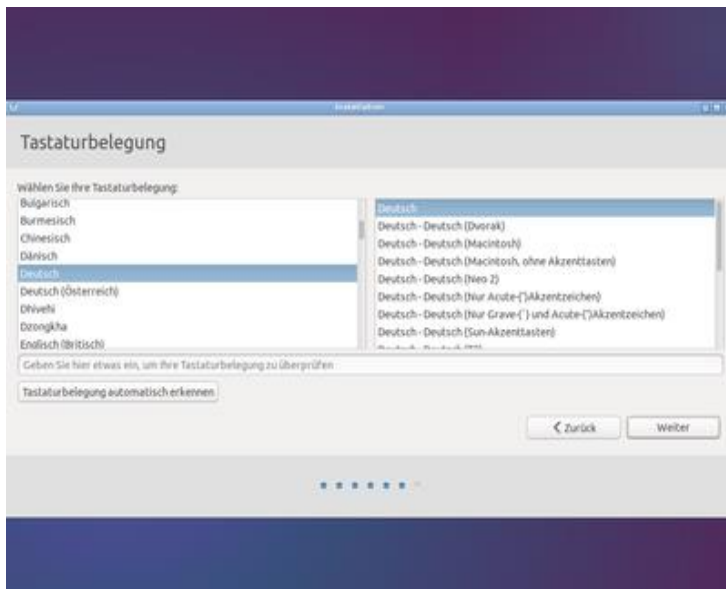
Es wird darauf hingewiesen, dass der Rechner über einen Festplattenspeicher von 4.6 GB verfügen sollte und mit dem Internet verbunden sein muss. Hier drückt man nur den "Weiter"-Button. Da man Aktualisierungen auch nach der Installation durchführen kann, braucht man es hier in diesem Schritt noch nicht explizit festzulegen. Als nächstes öffnet sich ein Fenster mit dem Titel "Installationsart". Es sollte ein Punkt bei "Ubuntu LTS neu installieren" gesetzt sein. Anschließend "Jetzt installieren" auswählen.



Anschließend kommt eine Anzeige zur Länderauswahl mit dem Titel "Wo befinden Sie sich?"

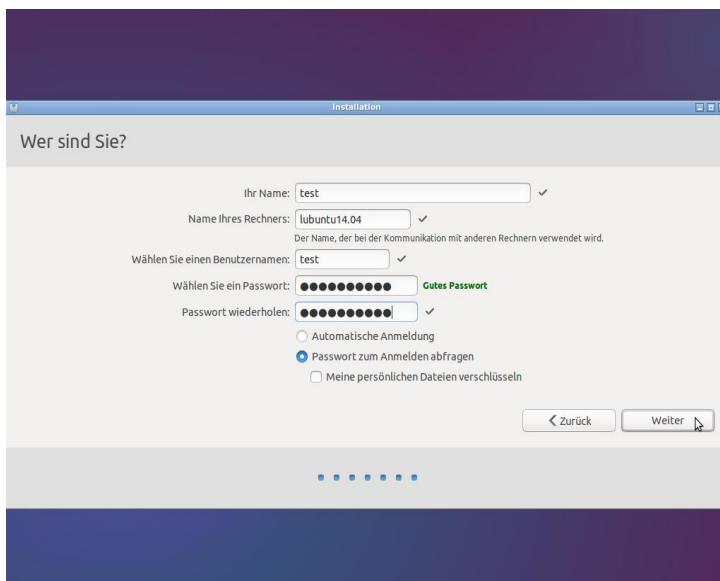


Hier sollte "Berlin" eingetragen sein und nur "Weiter" ist anzuklicken. Im Folgenden wird erneut die Sprache der Tastaturbelegung abgefragt.

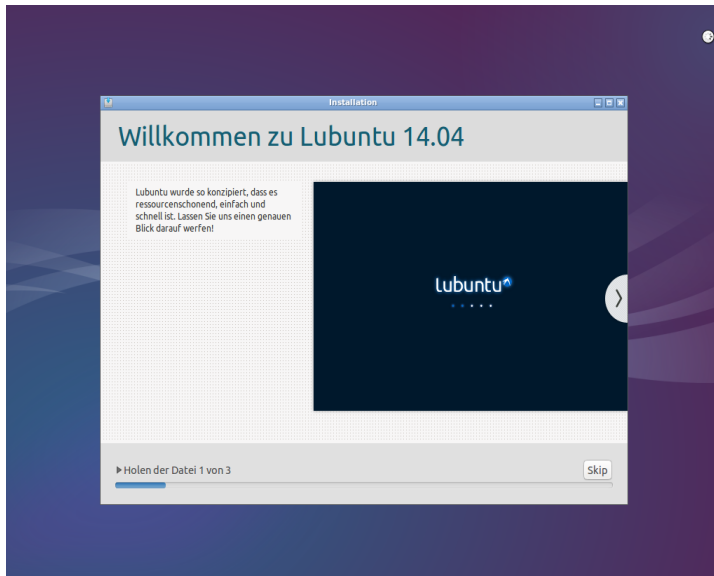


Bei der Sprache der Tastaturbelegung kann man wieder "Deutsch" auswählen und auf "Weiter" klicken.

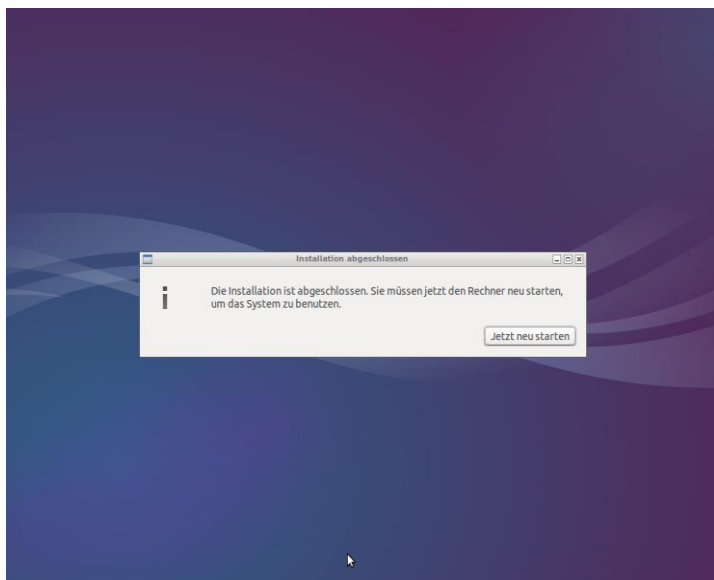
Als nächstes erscheint das Fenster "Wer sind Sie?".



Die Felder "Ihr Name", "Name des Rechners" und Passwort ausfüllen, auf "Weiter" klicken und es startet die Installation.



Nach der Installation die CD aus dem Rechner entfernen und den Rechner neu starten.



Lubuntu steht nun als Betriebssystem zur Verfügung.

